

Resultaten Prestatiemeten ERKENDE INGENIEURSBUREAUS

Kwartaal 4 2009

Colofon

Van	ProRail / AKI
Auteur	Medewerker AKI - KO, Gé van Soest
Akkoord	Manager AKI - KO, Eric Maatjes
Kenmerk	AKI
Versie	
Datum	22 februari 2010
Bestand	
Status	Vertrouwelijk

Inhoudsopgave

1 Samenvatting

- 1.1 Algemeen
- 1.2 Beschikbare contracten en Valide Interviews
- 1.3 Kwartaalperformance
- 1.4 Uitvoeringsperformance
- 1.5 Correctiefactoren
- 1.6 Gemiddelde interviewresultaat actuele kwartaal

2 Ontwikkelingen

- 2.1 Ontwikkeling interviewresultaat per vraag
- 2.2 Ontwikkeling Kwartaalperformances
- 2.4 Ontwikkeling Uitvoeringsperformances

Voor de volgende bedrijven is nadere informatie opgenomen over de geleverde prestaties.

- * Arcadis Nederland BV
- * DHV BV
- * DHV NPC BV
- * EESV Iv-Infra BV/TUC Rail
- * Grontmij Nederland BV
- * ING Rail BV
- * Logitech BV
- * Movares Nederland BV
- * "Oranjewoud" BV
- * PKag-DRC VOF
- * Railinfra Solutions VOF
- * Verebus Engineering BV

Bijlagen:

- 1. Berekeningsmethode: achtergrond en toelichting
- 2. Interviewvragen Ingenieursbureaus
- 3. Interviewaspecten en weging

1 Samenvatting

1.1 Algemeen

Ieder kwartaal voert AKI in samenwerking met projectmanagers van ProRail door middel van interviews, een prestatiemeting uit om de prestaties van ingenieursbureaus in kaart te brengen.

In bijlage 1 is een toelichting opgenomen op de methodiek en de werkwijze die zijn gehanteerd bij deze meting.

1.2 Beschikbare contracten en Valide Interviews

Onderstaande tabel geeft een overzicht van het aantal valide interviews per bedrijf.

Naam Bedrijf	valide interviews
Arcadis Nederland BV	41
DHV BV	6
DHV NPC BV	7
EESV Iv-Infra BV/TUC Rail	2
Grontmij Nederland BV	21
ING Rail BV	3
Logitech BV	3
Movares Nederland BV	62
"Oranjewoud" BV	3
PKag-DRC VOF	3
Railinfra Solutions VOF	18
Verebus Engineering BV	8
Totaal	177

Ingenieursbureau "Oranjewoud" BV heeft dit kwartaal 3 valide scores gekregen. Het IB wordt als nieuwkomer behandeld.

Railinfra Solutions VOF wordt niet als een nieuwkomer beschouwd. Op basis van het erkenningsonderzoek is vastgesteld dat Railinfra Solutions VOF kan worden beschouwd als een samenvoeging van Haskoning/Obermayer/Rail Consult VOF en TCE VOF, de twee voorheen erkende bedrijven. Ook de scores in de voorgaande kwartalen van beide bedrijven zijn gemiddeld en toegerekend aan Railinfra Solutions VOF.

Aanwijzing voor de lezer:

Het laatste blad (bijlage 3) is een uitvouwblad met een overzicht van de interviewvragen.

1.3 Kwartaalperformance

De kwartaalperformance geeft de uiteindelijke uitkomsten weer hoe de ingenieursbureaus in het afgelopen kwartaal gescoord hebben.

Naam Bedrijf	2009 Q4	Rangorde	
Arcadis Nederland BV	78,90%	3	<i>"brons"</i>
DHV BV	76,83%	6	
DHV NPC BV	76,20%	8	
EESV Iv-Infra BV/TUC Rail	77,60%	4	
Grontmij Nederland BV	77,20%	5	
ING Rail BV	73,98%	9	
Logitech BV	81,25%	2	<i>"zilver"</i>
Movares Nederland BV	76,36%	7	
"Oranjewoud" BV	70,07%	12	
PKag-DRC VOF	82,92%	1	<i>"goud"</i>
Railinfra Solutions VOF	71,91%	10	
Verebus Engineering BV	71,32%	11	
Norm	75,00%		

1.4 Uitvoeringsperformance

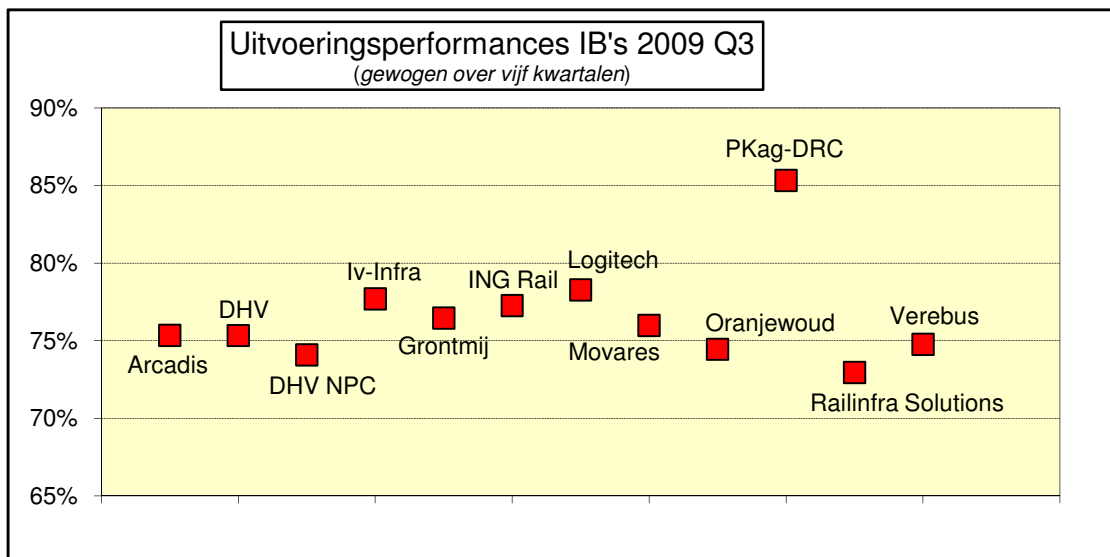
De uitvoeringsperformance wordt gemeten over een historische reeks. Er is gekozen voor een reeks van de laatste 5 kwartalen, waarbij de kwartalen die verder in het verleden liggen minder zwaar meetellen dan de kwartalen die dichterbij het heden liggen. De uitvoeringsperformance wordt berekend door het gewogen gemiddelde van de kwartaalperformances te bepalen.

Kwartaalperformances	2008 Q4	2009 Q1	2009 Q2	2009 Q3	2009 Q4	Uitvoeringsperformance
Arcadis Nederland BV	73,06%	75,24%	72,21%	73,88%	78,90%	75,35%
DHV BV	64,83%	68,42%	74,42%	80,25%	76,83%	75,34%
DHV NPC BV	69,79%	74,97%	72,73%	73,13%	76,20%	74,09%
EESV Iv-Infra BV/TUC Rail	79,63%	74,49%	79,58%	77,57%	77,60%	77,71%
Grontmij Nederland BV	73,23%	75,75%	78,90%	74,88%	77,20%	76,46%
ING Rail BV	83,75%	79,06%	77,40%	78,75%	73,98%	77,26%
Logitech BV	75,50%	76,62%	79,74%	75,00%	81,25%	77,26%
Movares Nederland BV	76,61%	77,84%	74,92%	75,25%	76,36%	78,28%
"Oranjewoud" BV	74,04%	76,50%	77,62%	76,64%	70,07%	75,99%
PKag-DRC VOF	73,95%	89,35%	88,16%	87,10%	82,92%	85,34%
Railinfra Solutions VOF	72,91%	73,37%	75,44%	72,22%	71,91%	72,96%
Verebus Engineering BV	71,22%	76,39%	80,36%	74,96%	71,32%	74,77%
<i>Gewicht van kwartaal</i>	20	40	60	80	100	
Norm KwP / UP	75%	75%	75%	75%	75%	75%

> = 75%
> 60% < 75%
< 60%

PKag-DRC VOF is sinds 2009 Q1 nieuw toegevoegd. Sinds 2009 Q4 is Ingenieursbureau "Oranjewoud" BV toegevoegd. De scores in de voorgaande kwartalen (rood gearceerd) zijn het gemiddelde van de andere bedrijven.

In onderstaande figuur is de onderlinge rangorde af te lezen: hoe hoger in de figuur hoe beter.



1.5 Correctiefactoren

Op basis van de resultaten van de meting gepresenteerd in dit rapport worden de volgende correctiefactoren op de inschrijfbedragen als gunningscriterium toegepast bij aanbestedingen die starten in het volgende kwartaal.

Naam Bedrijf	Correctiefactor voor 2010 Q2	Inschrijfbedrag x	Uitvoeringsperformance
Norm			75%
Arcadis Nederland BV	-0,18%	99,82%	75,35%
DHV BV	-0,17%	99,83%	75,34%
DHV NPC BV	0,45%	100,45%	74,09%
EESV Iv-Infra BV/TUC Rail	-1,36%	98,64%	77,71%
Grontmij Nederland BV	-0,74%	99,26%	76,46%
ING Rail BV	-1,14%	98,86%	77,26%
Logitech BV	-1,65%	98,35%	78,28%
Movares Nederland BV	-0,50%	99,50%	75,99%
"Oranjewoud" BV	0,27%	100,27%	74,45%
PKag-DRC VOF	-5,18%	94,82%	85,34%
Railinfra Solutions VOF	1,02%	101,02%	72,96%
Verebus Engineering BV	0,11%	100,11%	74,77%
Gemiddelde	0%	99,24%	76,50%

De correctiefactoren zijn de helft van het verschil tussen de norm voor de uitvoeringsperformance en de score op de uitvoeringsperformance. De berekening wordt afgerond ten voordele van het bedrijf.
De gemiddelde correctiefactor wordt gebruikt voor erkende bedrijven die geen score op de uitvoeringsperformance hebben. De gemiddelde factor is maximaal gebaseerd op de norm voor de UP.
Voor combinaties: het gemiddelde van de individuele factoren
In de uitnodiging tot inschrijving staat aangegeven welke correctiefactor wordt gebruikt.

Omdat de gemiddelde score boven de norm ligt is de gemiddelde correctiefactor nu gebaseerd op de norm voor de uitvoeringsperformance en komt dan op 0%.

1.6 Gemiddelde interviewresultaat actuele kwartaal

In onderstaande tabel is de gemiddelde score per vraag weergegeven. Dit is het gemiddelde van alle ingenieursbureaus.

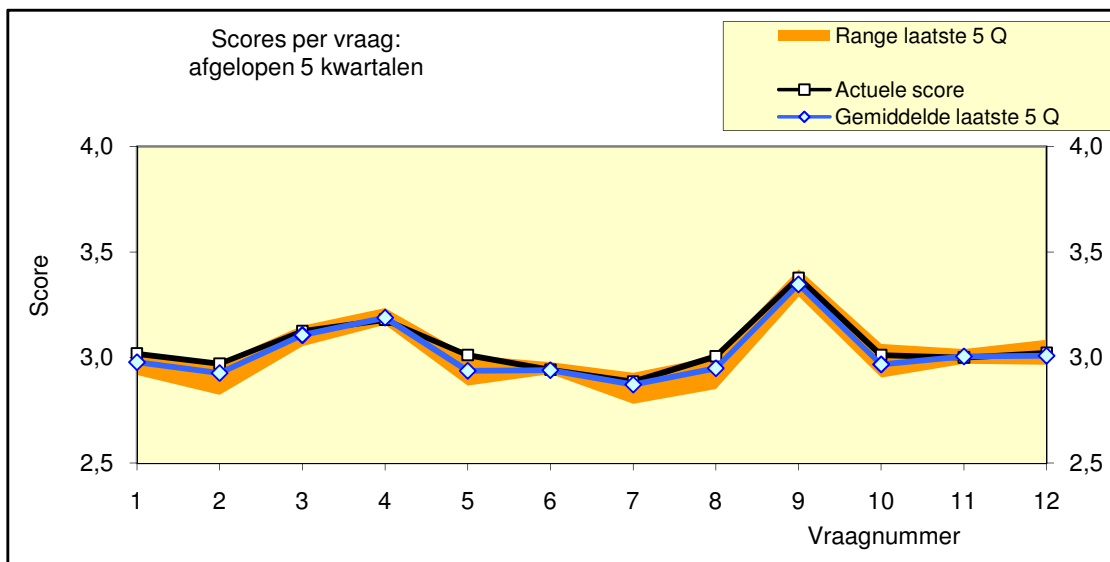
Vraagnr.	Score	Indicator	Aspect: deze vraag heeft betrekking op de/het
1	3,02	Planmatig werken	kwaliteit van planning / plan van aanpak
2	2,97		kwaliteit van planning / plan van aanpak
3	3,13	Kwaliteit en Deskundigheid	ervaring en deskundigheid
4	3,18		oplossen van gemis aan ervaring
5	3,01		adviseur zijn / optimalisatie scope-geld
6	2,94		kwaliteit van concrete werk
7	2,89		aandacht om kwaliteit te verkrijgen
8	3,01	Samenwerking en Communicatie	zelfstandigheid van werken
9	3,38		onderlinge relatie
10	3,01		(in)formele feedback
11	3,00	Milieu	milieu/omgevingsaspecten
12	3,02	Veiligheid	veiligheid in ontwerp resp. toezicht op veiligheid bij aannemer

< de norm
> = de norm

2 Ontwikkelingen

2.1 Ontwikkeling interviewresultaat per vraag

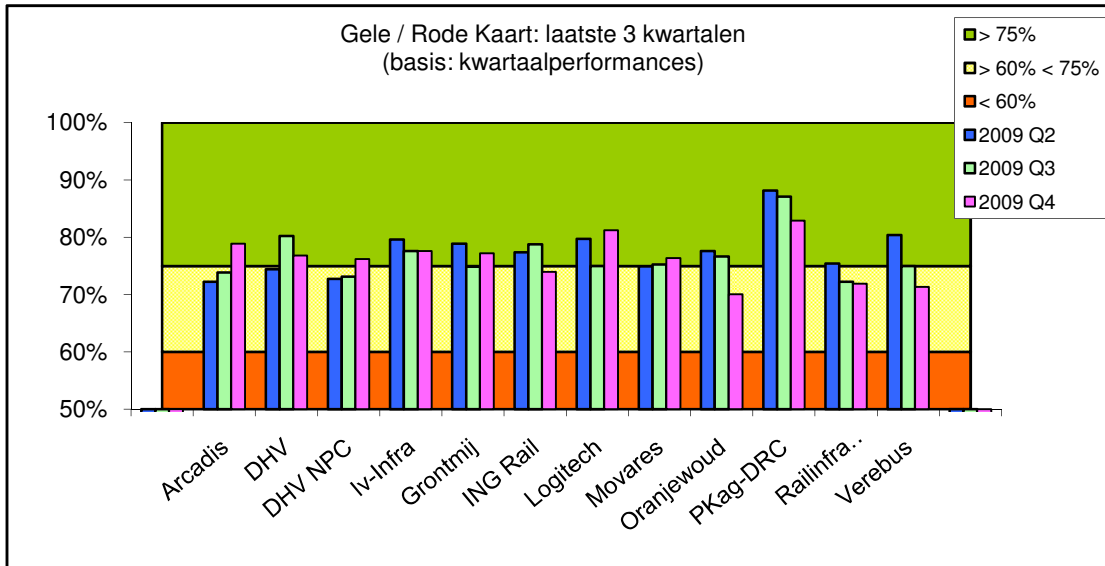
Onderstaande figuur geeft inzicht in de actuele gemiddelde score (dit is: het gemiddelde van alle interviews van alle bedrijven) *per vraag* ten opzichte van de hoogste resp. laagste gemiddelde scores *in de laatste vijf kwartalen*.



Vraagnr.	Weging	Indicator	Aspect: deze vraag heeft betrekking op de/het
1	10	Planmatig werken	kwaliteit van planning / plan van aanpak
2	10		werkelijke voortgang
3	10	Kwaliteit en Deskundigheid	ervaring en deskundigheid
4	5		oplossen van gemis aan ervaring
5	5		adviseur zijn / optimalisatie scope-geld
6	15		kwaliteit van concrete werk
7	5		aandacht om kwaliteit te verkrijgen
8	10	Samenwerking en Communicatie	zelfstandigheid van werken
9	5		onderlinge relatie
10	5		(in)formele feedback
11	10	Milieu	milieu/omgevingsaspecten
12	10	Veiligheid	veiligheid in ontwerp resp. toezicht op veiligheid bij aannemer

2.2 Ontwikkeling Kwartaalperformances

De ontwikkeling in de kwartaalperformances *per bedrijf* in de laatste drie kwartalen wordt in onderstaande figuur weergegeven (zie ook de tabel in paragraaf 1.4). Tevens zijn de scores gerelateerd aan de normen voor groen/geel/rood.



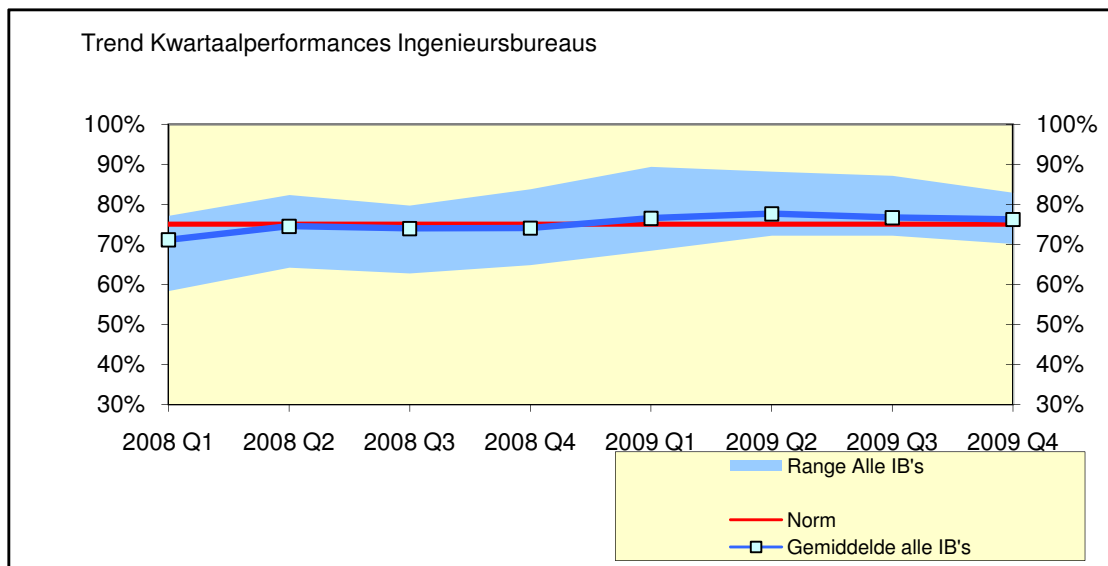
Wanneer we kijken naar de vraag of een bedrijf hoger scoort op de Kwartaalperformance ten opzichte van het voorgaande kwartaal geeft dit het volgende resultaat.

Stijgend t.o.v. vorig kwartaal: kwartaalperformances

Naam Bedrijf	2009 Q2	2009 Q3	2009 Q4	2009 Q4
Arcadis Nederland BV	Nee	Ja	Ja	78,90%
DHV BV	Ja	Ja	Nee	76,83%
DHV NPC BV	Nee	Ja	Ja	76,20%
EESV Iv-Infra BV/TUC Rail	Ja	Nee	Ja	77,60%
Grontmij Nederland BV	Ja	Nee	Ja	77,20%
ING Rail BV	Nee	Ja	Nee	73,98%
Logitech BV	Ja	Nee	Ja	81,25%
Movares Nederland BV	Nee	Ja	Ja	76,36%
"Oranjewoud" BV	Ja	Nee	Nee	70,07%
PKag-DRC VOF	Nee	Nee	Nee	82,92%
Railinfra Solutions VOF	Ja	Nee	Nee	71,91%
Verebus Engineering BV	Ja	Nee	Nee	71,32%

Drie bedrijven zijn in de afgelopen twee kwartalen steeds gestegen ten opzichte van het voorgaande kwartaal: Arcadis, DHV-NPC en Movares.
Vier bedrijven scoren onder de norm van 75%.

Over een langere periode (acht kwartalen) gezien ontstaat de volgende trend in de gemiddelde kwartaalperformances van alle bedrijven.



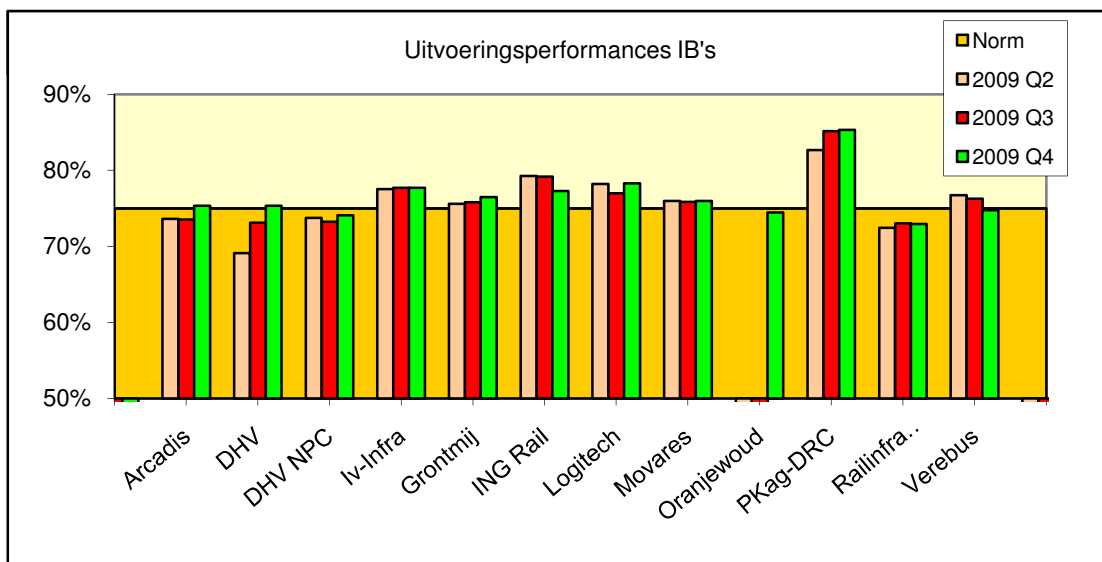
Geconstateerd kan worden dat de gemiddelde score van alle IB's na twee achtereenvolgende stijgingen in 2009 Q3 en Q4 weer iets daalt.

2.4 Ontwikkeling Uitvoeringsperformances

De ontwikkeling van de uitvoeringsperformance is in onderstaande tabel en figuur weergegeven. De figuur is vanwege de overzichtelijkheid beperkt tot drie kwartalen.

Naam Bedrijf	2008 Q4	2009 Q1	2009 Q2	2009 Q3	2009 Q4
Arcadis Nederland BV	73,89%	74,47%	73,62%	73,55%	75,35%
DHV BV	67,94%	67,21%	69,13%	73,11%	75,34%
DHV NPC BV	73,35%	74,15%	73,76%	73,24%	74,09%
EESV Iv-Infra BV/TUC Rail	76,85%	76,41%	77,55%	77,70%	77,71%
Grontmij Nederland BV	71,87%	73,43%	75,60%	75,81%	76,46%
ING Rail BV	79,46%	79,84%	79,28%	79,16%	77,26%
Logitech BV	76,15%	76,48%	78,22%	76,97%	78,28%
Movares Nederland BV	75,56%	76,29%	75,99%	75,85%	75,99%
"Oranjewoud" BV					74,45%
PKag-DRC VOF		78,70%	82,69%	85,16%	85,34%
Railinfra Solutions VOF	68,47%	70,18%	72,44%	73,02%	72,96%
Verebus Engineering BV	73,91%	74,66%	76,74%	76,26%	74,77%

PKag-DRC VOF is sinds 2009 Q1 nieuw toegevoegd. Ingenieursbureau "Oranjewoud" BV is sinds dit kwartaal nieuw.



Colofon

Van	ProRail / AKI
Auteur	Medewerker AKI - KO, Gé van Soest
Akkoord	Manager AKI - KO, Eric Maatjes
Kenmerk	AKI
Versie	
Datum	22 februari 2010
Bestand	
Status	Vertrouwelijk

Autorisatie

Manager AKI – KO Eric Maatjes

paraaf

datum
02-2009

Resultaten Prestatiemeten PKag-DRC VOF

Kwartaal 4 2009

Colofon

Van	ProRail / AKI
Auteur	Medewerker AKI - KO, Gé van Soest
Akkoord	Manager AKI - KO, Eric Maatjes
Kenmerk	AKI
Versie	
Datum	22 februari 2010
Bestand	
Status	Vertrouwelijk

1. Beoordeelde contracten

Nr.	Omschrijving	Projectnr.
1	Brabant-2009; Rijdraadvernieuwing en verv bovenl. Componenten	M0003337/3431
2	Diverse werkzaamheden bovenleiding	M-003335
3	Vervangen 1500V + kabel OS Heerlen.	M003487
4	Onderstation Watergraafsmeer	R003573

Contracten die wel actueel zijn maar waarvoor vanwege praktische omstandigheden geen beoordeling kon worden gegeven zijn niet in dit overzicht opgenomen.

2. Interviewresultaat

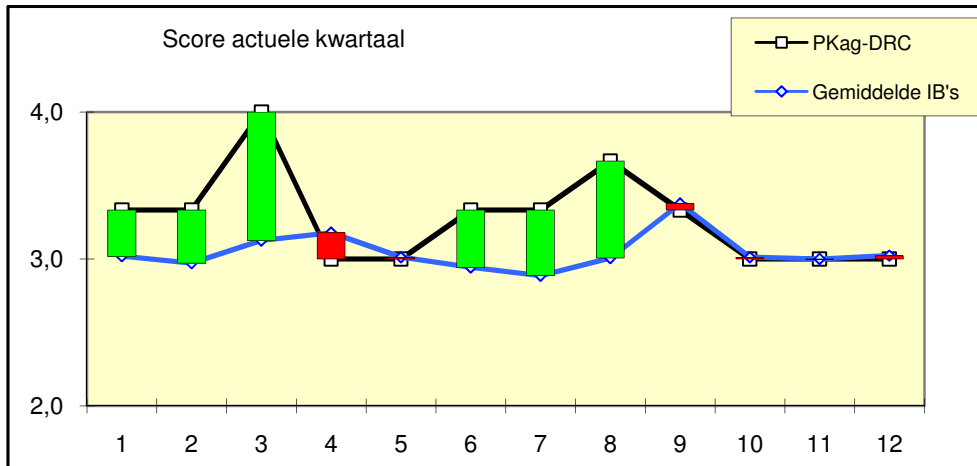
De actuele scores per valide interview staan in onderstaande tabel. De volgorde in deze tabel wijkt af van de tabel in de vorige paragraaf.

Nr.	Score	Positieve opmerkingen	Negatieve opmerkingen
1	88,75%		
2	80,00%		
3	80,00%		

3. Scores per vraag

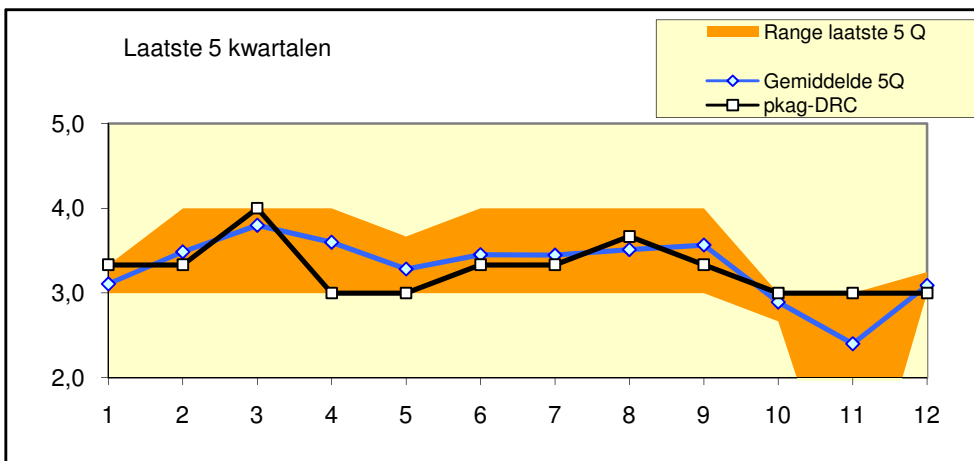
In onderstaande figuur is de actuele gemiddelde score per vraag (dit is het gemiddelde van alle interviews) weergegeven in relatie tot de actuele gemiddelde score van alle bedrijven.

	1	2	3	4	5	6	7	8	9	10	11	12
Gemiddelde IB's	3,0	3,0	3,1	3,2	3,0	2,9	2,9	3,0	3,4	3,0	3,0	3,0
PKag-DRC	3,3	3,3	4,0	3,0	3,0	3,3	3,3	3,7	3,3	3,0	3,0	3,0



Onderstaande tabel bevat de scores in de laatste 5 kwartalen. De grafiek geeft inzicht in de actuele gemiddelde score per vraag (dit is: het gemiddelde van alle interviews van het bedrijf) ten opzichte van de hoogste resp. laagste gemiddelde scores *in de laatste vijf kwartalen*.

pkag-DRC	1	2	3	4	5	6	7	8	9	10	11	12	Gem
2009 Q4	3,3	3,3	4,0	3,0	3,0	3,3	3,3	3,7	3,3	3,0	3,0	3,0	3,3
2009 Q3	3,2	3,6	4,0	4,0	3,3	3,6	3,4	3,4	4,0	2,8	3,0	3,2	3,5
2009 Q2	3,0	3,5	4,0	4,0	3,5	4,0	3,5	3,5	3,5	3,0	3,0	3,3	3,5
2009 Q1	3,0	4,0	4,0	4,0	3,7	3,3	4,0	4,0	4,0	2,7	0,0	3,0	3,3
2008 Q4	3,0	3,0	3,0	3,0	3,0	3,0	3,0	3,0	3,0	3,0	3,0	3,0	3,0
Gem	3,1	3,5	3,8	3,6	3,3	3,5	3,4	3,5	3,6	2,9	2,4	3,1	
Max	3,3	4,0	4,0	4,0	3,7	4,0	4,0	4,0	4,0	3,0	3,0	3,3	
Min	3,0	3,0	3,0	3,0	3,0	3,0	3,0	3,0	3,0	2,7	0,0	3,0	

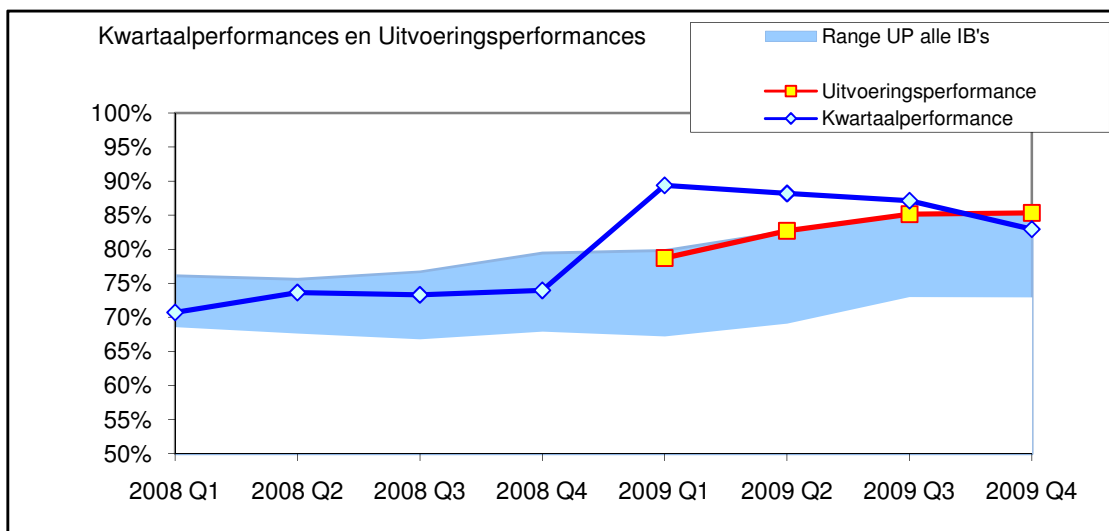
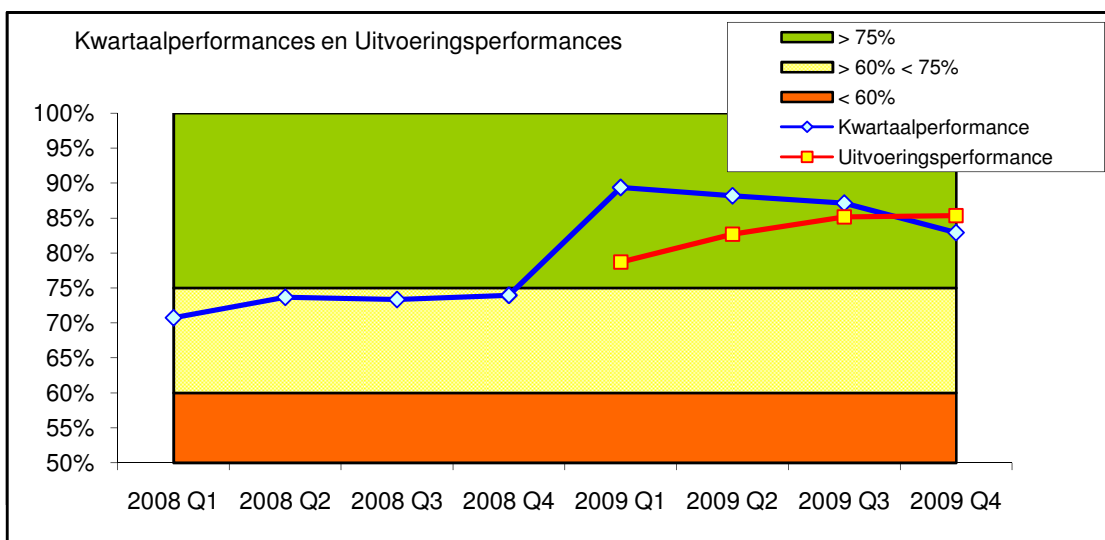


4. Ontwikkeling van de Kwartaal- en Uitvoeringsperformance

In onderstaande figuur is de ontwikkeling in de kwartaalperformances weergegeven in relatie tot de normering voor groen/geel/rood.

	2008 Q1	2008 Q2	2008 Q3	2008 Q4	2009 Q1	2009 Q2	2009 Q3	2009 Q4
KwP	70,73%	73,66%	73,32%	73,95%	89,35%	88,16%	87,10%	82,92%
UP					78,70%	82,69%	85,16%	85,34%

Voor deze tabel en grafieken zijn in de kwartalen voorafgaand aan 2009 Q1 de gemiddelde scores van alle IB's gebruikt.



Bijlage 1: Berekeningsmethode: achtergrond en toelichting

In de vergadering van het ONRI d.d. 02 oktober 2008 is besloten dat de rapporten voor de betrokken bedrijven voortaan "openbaar" zijn. Dat wil zeggen dat hoofdstuk 1 "Samenvatting" aan alle bedrijven wordt toegezonden.

Indicatoren

De meting van de prestaties van de ingenieursbureaus is (alleen) gebaseerd op interviews met de projectmanagers van ProRail.

Planning

Om een prestatiemeting over kwartaal Q_i te houden worden de volgende stappen gevolgd:

- Houden interviews: week 12 en 13 van Q_i en week 1 t/m 4 van Q_{i+1} .
- Verwerken interviews en toerekening TAO's en Incidenten week 5 en 6
- Samenstellen rapport: week 7 en 8 Q_{i+1} .
- Goedkeuren rapport: week 9 (10) Q_{i+1} .
- Verzending rapport: week 10 (11) Q_{i+1} .
- Toepassen correctiefactoren: Q_{i+2}

Prestatiemeting Planning IB	Q i		Q i+1												Q i+2		
	maand 3		maand 1				maand 2				maand 3				maand 1		
	wk 12	wk 13	wk 1	wk 2	wk 3	wk 4	wk 5	wk 6	wk 7	wk 8	wk 9	wk 10	wk 11	wk 12	wk 13	wk 1	wk 2
1. Proceskwaliteit																	
1.1 interviewronde																	
1.2 verwerken interviews																	
2. Veiligheid en Milieu																	
3. Beschikbaarheid																	
4. Rapportering																	
4.1 opstellen rapporten																	
4.2 goedkeuring rapport																	
4.3 publicatie rapport																	
5. Aanbestedingen																	
- toepassing correctiefactoren																	

Actuele contracten

Ieder kwartaal wordt voor alle erkende bedrijven het overzicht van contracten voor werkzaamheden vallend onder de erkenningscategorieën bijgewerkt. Nagegaan wordt welke contracten actueel zijn. Dit overzicht is gebaseerd op informatie opgenomen in het ORS-systeem (registraties van aanbestedingen), informatie van ProRail project- en bouwmanagers, informatie van de bedrijven zelf.

In principe komen alle actuele contracten in aanmerking voor de prestatiemeting en in het bijzonder voor het houden van interviews.

In de praktijk blijkt echter dat er minder projecten worden onderzocht c.q. gerapporteerd:

- Het project bevindt zich in de aanloop- of afrondingsfase.
- De projectverantwoordelijke is niet beschikbaar voor een interview.
- Het project is nog niet volledig geregistreerd [veelal bij kleine projecten].
- De doorlooptijd is significant korter dan 3 maanden.
- Het project is voor een korte periode (in ieder geval dit kwartaal) gepauzeerd en er hebben zich daardoor geen activiteiten voorgedaan.

ProRail

Eisen voor valide meting

- Per kwartaal worden per bedrijf ten minste twee verschillende projectleiders van ProRail geïnterviewd.
- Per kwartaal worden per bedrijf ten minste twee verschillende contracten beoordeeld.
- Minimaal 75% van de vragen per interview moet worden beantwoord.

Interviewscores

Door middel van de interviews met de projectmanagers van ProRail worden de procesmatige aspecten van een contract onderzocht.

Hiervoor wordt gebruik gemaakt van vooraf geformuleerde vragen, met steeds 4 mogelijke antwoorden. De vraagstelling sluit enerzijds aan bij de belangrijkste beheersaspecten van het contract en anderzijds bij de erkenningseisen.

De geïnterviewde geeft aan welk antwoord het best past bij de vraag. De antwoorden zijn steeds volgens een vast principe gerangschikt:

- Ondanks meerdere verzoeken wordt nog steeds niet voldaan [score = 25 %]
- Na één herinnering wordt aan een eis voldaan [score = 50 %]
- Er is geen herinnering of verzoek nodig, aan de eis wordt voldaan [score = 75 %]
- Er wordt significant meer geleverd dan gevraagd [score = 100 %].

Interviewaspecten

In onderstaande tabel staan kort de aspecten en vragen die in de interviews aan de orde komen. Tevens zijn de weegfactoren per vraag gegeven.

Vraag Nr.	Gewicht	De vraag heeft betrekking op de/het ...		
1	10	Planmatig werken	kwaliteit van planning / plan van aanpak	
2	10		werkelijke voortgang	
3	10	Deskundigheid en Kwaliteit	ervaring en deskundigheid	
4	5		oplossen van gemis aan ervaring	
5.	5		a. adviseur zijn b. advies over optimalisatie scope en geld	
6	15		kwaliteit van het concrete werk	
7	5		aandacht om kwaliteit te verkrijgen	
8	10		Samenwerking en communicatie	zelfstandigheid van werken
9	5			onderlinge (werk)relatie opdrachtgever - opdrachtnemer
10	5	(in)formele feedback		
11	10	Milieu	a. mate van aandacht voor milieu-aspecten b. gevoel voor omgevingsaspecten en besluitvorming	
12	10		a. ontwerpfase: aandacht voor veiligheid b. uitvoeringsfase: aandacht voor veiligheid	
Totaal	100			

Bij de vragen 5, 11 en 12 zijn 2 alternatieve vragen: één voor opdrachten die meer in een ontwerpfase verkeren en één voor opdrachten in de uitvoeringsfase.

Berekening

De interviewscore wordt berekend door per interview de werkelijke score te delen op de maximaal haalbare score. In deze berekening tellen vragen die niet van toepassing werden geacht niet mee.

Combinaties

ProRail

Beoordelingen van projectleiders van ProRail over contracten met combinaties tellen in principe voor alle combinanten gelijk mee, tenzij de projectleider aangeeft dat zijn beoordeling in een kwartaal alleen betrekking heeft op één van de combinanten.

Normscore

Er is gekozen voor een normscore van 75 % omdat dit gevoelsmatig goed overeenkomt met het rapportcijfer dat je zou geven aan een bedrijf dat altijd netjes en volgens afspraak werkt. Wanneer een antwoord wordt gegeven dat afwijkt van de normscore [= 75 %] dan moet de geïnterviewde dit aan de hand van voorbeelden aannemelijk maken. Van de resultaten wordt een gewogen gemiddelde bepaald [niet alle vragen wegen even zwaar] dat wordt uitgedrukt in een percentage. De normscore van dit gewogen gemiddelde is eveneens 75 %.

Onvoldoende Beoordelingen

Indien een bedrijf in een bepaald kwartaal geen of te weinig valide interviews heeft gehad krijgt dit bedrijf een - neutrale - score op de kwartaalperformance die wordt berekend op basis van het gemiddelde van de scores op de kwartaalperformance van het betreffende bedrijf in de voorgaande vier kwartalen.

Een bedrijf dat drie achtereenvolgende kwartalen geen valide score meer heeft behaald krijgt geen score op de kwartaal- en uitvoeringsperformance. De in het verleden behaalde scores blijven bestaan. Indien het bedrijf meedoet met nieuwe aanbestedingen wordt het bedrijf beschouwd als een nieuwkomer.

Nieuwkomers

Nieuw erkende bedrijven en bedrijven die nog niet eerder gemeten zijn krijgen als uitvoeringsperformance de gemiddelde score van de wel gemeten bedrijven met een maximum van de normscore.

Indien deze bedrijven in het actuele kwartaal wel voldoende beoordelingen hebben gehad kan een kwartaalperformance voor dat kwartaal worden berekend..

Voor de berekening van de uitvoeringsperformance geldt dan dat deze bedrijven voor de voorgaande vier kwartalen de gemiddelde kwartaalperformance van alle bedrijven krijgen.

ProRail

Bijlage 2: Interviewvragen Erkende Ingenieursbureaus

Interviewprotocol:

1. In principe komen alle actuele contracten in aanmerking voor de prestatiemeting; er wordt vooraf geen selectie gemaakt; alleen om praktische redenen kan worden afgezien van een beoordeling van een contract.
2. De beoordeling wordt gegeven door de projectmanager die ook contractverantwoordelijk is; de projectmanager kan zich (vooraf) laten adviseren door zijn projectteam; de eindverantwoordelijkheid van de beantwoording berust bij de projectmanager.
3. De beoordeling wordt gebaseerd op interviewgesprekken met projectmanagers en dus niet op een schriftelijke uitvraag.
4. De interviews worden gepland in de laatste 2 weken van het actuele kwartaal tot en met de eerste 4 weken van het nieuwe kwartaal.
5. De beoordeling is eenzijdig: alleen van de opdrachtgever; uiteraard moet de gegeven beoordeling ook kunnen worden toegerekend aan de opdrachtnemer; fouten aan opdrachtgeverszijde mogen dus niet worden toegerekend aan de opdrachtnemer.
6. De beoordeling moet gebaseerd zijn op de prestaties in het afgelopen kwartaal; eerder geleverde prestaties komen niet meer in aanmerking voor de beoordeling.
7. Kruis op het bijbehorende antwoordformulier het antwoord aan dat het dichtst bij de ervaren situatie komt van het betreffende contract gedurende het afgelopen kwartaal. Besteed aandacht aan de juiste interpretatie van de antwoorden (aspect) en grijp eventueel terug op het hogere niveau (indicator).
8. Vraag bij een antwoord A, B of D altijd een nadere toelichting die als onderbouwing kan dienen voor de beoordeling.
9. Alleen indien de vraag niet beantwoord kan worden of niet van toepassing is mag "niet van toepassing" (n.v.t.) worden ingevuld; voor de validiteit van de meting moet 75% van de vragen wel beantwoord kunnen worden.
10. Het antwoordenformulier wordt ondertekend door de geïnterviewde project- of bouwmanager.
11. Waar gesproken wordt van "Aannemer" worden zonder voorbehoud tevens de mogelijke onderaannemers bedoeld die door deze aannemer zijn gecontracteerd.
12. Weging van aspecten en indicatoren: zie hieronder

Vraag Nr.	Gewicht	De vraag heeft betrekking op de/het ...	
		Indicator	Aspect
1	10	Planmatig werken	kwaliteit van planning / plan van aanpak
2	10		werkelijke voortgang
3	10	Deskundigheid en Kwaliteit	ervaring en deskundigheid
4	5		oplossen van gemis aan ervaring
5	5		adviseur zijn (optimalisatie scope – geld, value for money)
6	15		kwaliteit van concrete werk
7	5		aandacht om kwaliteit te verkrijgen
8	10	Samenwerking en communicatie	zelfstandigheid van werken
9	5		onderlinge relatie
10	5		(in)formele feedback
11	10	Milieu	aandacht voor milieu (duurzaamheid, omgevingsaspecten)
12	10	Veiligheid	a. ontwerpfase
			b. uitvoeringsfase
Totaal	100		

1. Was de laatst aangeleverde planning kwalitatief van voldoende niveau voor dit werk?

Belangrijk is de vraag of het IB conform het contract of conform afspraken met ProRail inzicht biedt in een planmatige beheersing van het werk.

Indien niet goed te beoordelen vanwege contractvorm en beperkte rol van het IB dan neutrale score C invullen.

- A. Een planning/plan van aanpak was van onvoldoende niveau en/of niet dan wel zeer laat beschikbaar waardoor geen of slechts een matig inzicht in de voortgang (en beslismomenten) verkregen kon worden.
- B. De planning/plan van aanpak was van een gering niveau en/of laat beschikbaar waardoor een matig inzicht in de voortgang (en beslismomenten) verkregen kon worden.
- C. De planning/plan van aanpak was van voldoende niveau (en tijdig) zodat een redelijk tot goed inzicht in de voortgang (en beslismomenten) verkregen kon worden.
- D. De planning/plan van aanpak was van goed niveau (bij voorkeur ook: in een vroeg stadium beschikbaar) zodat een goed inzicht in de voortgang (en beslismomenten) verkregen kon worden.

2. In welke mate zijn de afgesproken 'mijlpalen' door het IB in het laatste kwartaal daadwerkelijk nagekomen?

- A. De afgesproken mijlpalen werden niet gehaald: de planning was veel te optimistisch, er was geen rekening gehouden met mogelijke risico's, of er was sprake van slecht management. Daardoor is vertraging ontstaan.
- B. Niet alle afgesproken mijlpalen zijn gehaald: de planning was te optimistisch er was onvoldoende rekening gehouden met mogelijke risico's; of er was sprake van minder goed management.
- C. De afgesproken mijlpalen zijn gehaald: de planning was realistisch, er was rekening gehouden met mogelijke risico's. Vrijwel alle van tevoren gemaakte afspraken werden in het afgelopen kwartaal door het IB op tijd nagekomen.
- D. De planning was flexibel en er was een goed inzicht in de risico's die van invloed zijn op de voortgang en in de maatregelen om deze adequaat te beheersen. Alle gemaakte afspraken werden binnen de afgesproken termijn nagekomen.

3. Hoe was de gebleken ervaring en deskundigheid in het afgelopen kwartaal voor dit contract?

- A. Het personeel van het IB was herhaaldelijk onbekend of miste ervaring met inhoudelijke eisen betreffende het eigen werkgebied. Dit gold ook voor de eisen en raakvlakken met andere technieken. De onbekendheid en/of gemis aan ervaring had een negatieve invloed op de opleverdatum en/of de kwaliteit van het geleverde werk.
- B. Het personeel van het IB beheerste de inhoudelijke eisen betreffende het eigen werkgebied maar was herhaaldelijk onbekend met eisen en raakvlakken met andere technieken. Ook miste het IB op een enkel vlak de benodigde ervaring. De onbekendheid en/of gemis aan ervaring had geen effect op de opleverdatum of op de kwaliteit van het geleverde werk.
- C. Het personeel van het IB beheerste de inhoudelijke eisen betreffende het eigen werkgebied voldoende en was bekend met eisen en raakvlakken met andere technieken.
- D. Het personeel van het IB gaf regelmatig blijk van grote hoeveelheid kennis op eigen werkgebied en beheerste eisen en raakvlakken met andere technieken goed. Het IB had dusdanige ervaring in het werk dat het in hoge mate in staat was zelfstandig zaken op te lossen.

4. Indien het IB ervaring miste in het afgelopen kwartaal, werd dit dan adequaat opgelost?

- A. IB miste op meerdere punten ervaring en kon dit pas na herhaalde actieve bemoeienis van ProRail oplossen.
- B. Het ontbrak het IB op enkele punten aan ervaring. Het IB moest gestuurd worden om dit op te lossen.
- C. Het ontbrak het IB weliswaar op een enkel punt aan ervaring; ze losten dit in de meeste gevallen adequaat en binnen het IB op.
- D. Het ontbrak het IB op (vrijwel) geen enkel punt aan ervaring.

5. In welke mate trad het IB daadwerkelijk op als adviseur op dit contract in het afgelopen kwartaal?

In welke mate vervulde het IB de rol van adviseur met betrekking tot de optimalisatie scope - geld ("value for money")

- A. Het personeel van het IB diende regelmatig aangespoord te worden tot het oplossen van gerezen problemen en toonde zich niet pro-actief in het aanreiken van adviezen. Vrijwel nooit is gebleken dat het verder dan de gestelde opdracht denkt.
- B. Het personeel van het IB diende af en toe aangespoord te worden tot het oplossen van gerezen problemen en toonde zich in geringe mate actief in het aanreiken van adviezen. Slechts in beperkte mate is gebleken dat het verder dan de gestelde opdracht denkt.
- C. Het personeel van het IB kwam regelmatig zelf met oplossingen van gerezen problemen en toonde zich pro-actief in het aanreiken van adviezen, hoewel niet verrassend en/of vernieuwend. In beperkte, maar voldoende mate bleek men verder dan de strikt gestelde opdracht te denken.
- D. Het personeel van het IB kwam regelmatig zelf met oplossingen van gerezen problemen en toonde zich pro-actief in het aanreiken van adviezen. In ruime mate bleek men verder dan de gestelde opdracht te denken, ondanks dat dit niet altijd de opdracht was. De oplossingen waren verrassend en/of vernieuwend en zorgden voor flinke kosten-/ tijdsbesparingen.

6. Hoe kan de kwaliteit van het door het IB concreet geleverde werk van het afgelopen kwartaal omschreven worden?

- A. De kwaliteit van het geleverde was onder de maat. De kwaliteit was ontoereikend voor een volgende fase anders dan na grondige herziening en/of een significante extra inspanning.
- B. De kwaliteit van het geleverde was niet geheel volgens verwachting, maar kon na discussie, bijsturing en aanwijzingen wel op niveau worden gebracht, zodat tot een volgende fase kan worden over gegaan.
- C. Het geleverde was van voldoende kwaliteit om zonder veel discussie tot de volgende fase over te gaan; mogelijk waren er slechts kleine aanpassingen nodig.
- D. Het geleverde gaf geen aanleiding tot discussie en was compleet. Zonder problemen kon overgegaan worden tot de volgende fase.

7. In welke mate was er aandacht, correctie dan wel overleg nodig vanuit ProRail om de gewenste kwaliteit werk te krijgen in het afgelopen kwartaal?

- A. Er was zeer bovenmatig overleg nodig geweest; daarnaast waren er zeer veel correcties aangebracht in het geleverde werk.
- B. Er was meer dan normaal overleg nodig geweest; daarnaast waren er af en toe correcties aangebracht in het geleverde werk.
- C. Er was niet meer dan normaal overleg geweest; eventuele correcties in het geleverde werk waren ook van een normaal patroon.
- D. Er was minimaal overleg geweest en desondanks had het IB de gewenste kwaliteit of zelfs méér dan gevraagd geleverd.

- 8. Hoe kan de zelfstandigheid van werken van het IB op dit contract in het afgelopen kwartaal omschreven worden?**
- A. Het IB moest regelmatig op zijn verantwoordelijkheden worden gewezen.
 - B. Het IB werkte redelijk zelfstandig maar moest regelmatig worden bijgestuurd.
 - C. Het IB werkte zelfstandig, er was nauwelijks sturing van ProRail benodigd.
 - D. Het IB kwam zelfstandig met alternatieven om problemen op te lossen of reageerde pro-actief zodat er geen problemen ontstaan.
- 9. Hoe kan de onderlinge werkrelatie gedurende het afgelopen kwartaal worden omschreven? Een goede samenwerking en communicatie zorgen voor betere resultaten.**
- A. De werkrelatie was slecht. Discussies zorgden voor een niet-prettige sfeer en mogelijk zelfs irritatie. Het IB luisterde niet goed naar de wensen van ProRail.
 - B. De werkrelatie was niet optimaal, maar wel werkbaar. Met moeite konden de wensen van ProRail kenbaar gemaakt worden.
 - C. Er was sprake van een normale werkrelatie. De wensen van ProRail konden kenbaar worden gemaakt en er werd redelijk naar gehandeld.
 - D. De samenwerking was professioneel. De wensen van ProRail konden kenbaar gemaakt worden en er werd goed naar gehandeld. Discussies waren opbouwend.
- 10. Vond er een adequate feedback (terugkoppeling) plaats onder meer via de projectrapportage / periodieke rapportage dan wel informeel / mondeling?**
- A. Rapportages en andere vormen van feedback waren vaak onvolledig en/of onjuist en/of te laat.
 - B. Rapportages en andere vormen van feedback waren regelmatig onvolledig en/of onjuist en/of te laat.
 - C. Rapportages en andere vormen van feedback waren meestal volledig en/of juist en/of op tijd.
 - D. Rapportages en andere vormen van feedback waren volledig, juist en werden tijdig ingediend.
- 11. In welke mate heeft het IB afgelopen kwartaal oog gehad voor milieuaspecten (omgevingsaspecten)?**
*Hieronder verstaan we onder meer afvoer en hergebruik van materialen, trillingen en geluid, stank, milieubelastende stoffen, duurzaamheid van oplossingen, energiebesparing, etc.
Ook als IB directievoering is opgedragen dient IB toezicht te houden op naleving van de milieuregels door de aannemer.*
- A. Het IB (ook als het IB alleen directievoering doet) hield niet tot nauwelijks rekening met bovenstaande aspecten.
 - B. Het IB (ook als het IB alleen directievoering doet) hield slechts rekening met een enkele van de bovenstaande aspecten.
 - C. Het IB (ook als het IB alleen directievoering deed) hield rekening met diverse van de bovenstaande aspecten en borgde de condities die nodig zijn om verantwoord met vrijgekomen milieubelastende materialen om te gaan.
 - D. Het IB (ook als het IB alleen directievoering deed) kwam met innovatieve voorstellen die bovendien een breed terrein van bovenstaande aspecten beslaan en deed voorstellen voor een betere beheersing bij de verwerking en/of hergebruik van milieubelastende materialen.

12.a Veiligheid (tijdens de ontwerpfase):

Heeft het IB in het afgelopen kwartaal voldoende aandacht geschonken aan de AHS (ArbeidsHygiënische Strategie) en de coördinatieplicht met opdrachtnemers van aanpalende projecten op het gebied van veiligheid?

Specifiek...

** onderbouwing van ontwerpkeuzes*

** veiligheid op het werterrein*

** veiligheid voor de omgeving*

12.b Veiligheid (tijdens de uitvoeringsfase):

Heeft het IB in het afgelopen kwartaal voldoende toezicht gehouden op de aannemer op gebied van veiligheid?

Specifiek...

** beoordelen van het 'V&G-plan uitvoering'*

** beoordelen van V&G aspecten op de bouwplaats*

** controleren van naleving van ProRail-veiligheidsregelgeving op de bouwplaats met bijbehorende afvinklijsten en registraties*

- A.
 - a. Het IB heeft in de ontwerpwerkzaamheden in het afgelopen kwartaal, ondanks aanwijzingen, niet tot nauwelijks aandacht geschonken aan de AHS en de coördinatieplicht.
 - b. In het afgelopen kwartaal werd door het IB geen aandacht geschonken aan bovenstaande activiteiten.
- B.
 - a. Het IB heeft in het afgelopen kwartaal pas na één of meer aanwijzingen, aandacht geschonken in de ontwerpactiviteiten aan de AHS en de coördinatieplicht.
 - b. In het afgelopen kwartaal werd door het IB incidenteel aandacht geschonken bovenstaande activiteiten. (bijv. slechts enkele aspecten)
- C.
 - a. Het IB heeft in het afgelopen kwartaal bij alle ontwerpactiviteiten voldoende aandacht geschonken aan de AHS en de coördinatieplicht. Hierin zijn mogelijk op ondergeschikte punten omissies/tekortkomingen gesignaleerd.
 - b. In het afgelopen kwartaal werd door het IB voldoende invulling gegeven aan bovenstaande activiteiten, maar dit gebeurde niet planmatig.
- D.
 - a. Het IB heeft in het afgelopen kwartaal bij alle ontwerpactiviteiten aandacht geschonken aan de AHS en de coördinatieplicht. Het IB heeft hierbij blijk gegeven van goede en originele oplossingen.
 - b. In het afgelopen kwartaal werd door het IB voldoende én geheel planmatig invulling gegeven aan bovenstaande activiteiten. De controle was compleet en inhoudelijk correct.

Bijlage 3: Interviewaspecten en weging

Vraag Nr.	Gewicht	De vraag heeft betrekking op de/het ...	
1	10	Planmatig werken	kwaliteit van planning / plan van aanpak
2	10		werkelijke voortgang
3	10	Deskundigheid en Kwaliteit	ervaring en deskundigheid
4	5		oplossen van gemis aan ervaring
5	5		adviseur, optimalisatie scope/geld, value for money
6	15		kwaliteit van concrete werk
7	5		aandacht om kwaliteit te verkrijgen
8	10	Samenwerking en Communicatie	Zelfstandigheid van werken
9	5		onderlinge relatie
10	5		(in)formele feedback
11	10	Milieu	milieu, omgevingsaspecten
12	10	Veiligheid	ontwerpfase resp. uitvoeringsfase
Totaal	100		